



# DFB-MEDIEN

<b>Kurzbeschreibung</b>		<b>Schnittstelle Spintso-Schiedsrichteruhr - Spielbericht</b>		
<b>System:</b>		<b>DFBnet</b>	<b>SpielPlus R3.60</b>	
<b>Speicherpfad/Dokument:</b>		<b>111018_DFBnet-Spielbericht-Kurzbeschreibung-Spintso-Uhr.doc</b>		
	<b>Erstellt:</b>	<b>Letzte Änderung:</b>	<b>Geprüft:</b>	<b>Freigabe:</b>
<b>Datum:</b>	05.10.2011	18.10.2011 08:53		
<b>Version:</b>	1.0	1.0	1.0	1.0

© 2011 DFB-Medien GmbH & Co. KG

Alle Texte und Abbildungen wurden mit größter Sorgfalt erarbeitet, dennoch können etwaige Fehler nicht ausgeschlossen werden. Eine Haftung der DFB-Medien, gleich aus welchem Rechtsgrund, für Schäden oder Folgeschäden, die aus der An- und Verwendung der in diesem Dokument gegebenen Informationen entstehen können, ist ausgeschlossen.

Das Dokument ist urheberrechtlich geschützt. Die Weitergabe sowie die Veröffentlichung dieser Unterlagen sind ohne die ausdrückliche und schriftliche Genehmigung DFB-Medien nicht gestattet. Zuwiderhandlungen verpflichten zu Schadensersatz. Alle Rechte für den Fall der Patenterteilung oder der GM-Eintragung vorbehalten.

Die in diesem Dokument verwendeten Soft- und Hardwarebezeichnungen sind in den meisten Fällen auch eingetragene Warenzeichen und unterliegen als solche den gesetzlichen Bestimmungen.



## Management Summary

Ab DFBnet Spielbericht R3.60 im DFBnet SpielPlus wird die Schnittstelle zur Anbindung der Schiedsrichteruhr der Fa. Spintso, Schweden, angeboten.

### Inhalt:

1.	Schnittstelle zur Schiedsrichteruhr der Fa. Spintso.....	3
1.1	Funktion der Schiedsrichteruhr .....	3
1.2	Anbindung an DFBnet Spielbericht.....	3
1.2.1	Ablauf.....	3
1.2.2	Während des Spiels .....	4
1.2.3	Nach dem Spiel .....	4
1.3	Berechtigung über Zusatzrolle Spintso-Benutzer .....	5
1.4	Einschränkung .....	5
1.5	Vertrieb und Support .....	6
1.5.1	Spintso .....	6
1.5.2	Schnittstelle zum DFBnet .....	6

### Abbildungen:

Abbildung 1:	Ablauf in Zusammenarbeit mit der Schiedsrichteruhr .....	3
Abbildung 2:	Download der Aufstellung auf die Uhr.....	4
Abbildung 3:	Upload der Berichtsdatei ins DFBnet .....	5



# 1. Schnittstelle zur Schiedsrichteruhr der Fa. Spintso

## 1.1 Funktion der Schiedsrichteruhr

Die Schiedsrichteruhr der Fa. Spintso ist ein spezielles Gerät (PDA) für Fußballschiedsrichter. Es hat keine Online-Anbindung über Internet sondern eine USB-Schnittstelle, über die Dateien von einem PC auf das Gerät und umgekehrt übertragen werden können.

Der Schiedsrichter trägt das Gerät während des Spiels bei sich, z.B. am Handgelenk, und kann direkt Spielereignisse wie Karten, Tore und Auswechslungen eintragen. Dabei kann er auf die Aufstellung beider Mannschaften zurückgreifen. Zusätzlich hat das Gerät eine Diktierfunktion, mit der der Schiedsrichter Sprachnotizen aufnehmen kann.

Um die Zusammenarbeit der Schiedsrichteruhr mit dem DFBnet Spielbericht zu ermöglichen, wurden im R3.60 Up- und Download-Schnittstellen und die Berechtigungsvergabe über eine Zusatzrolle geschaffen.

## 1.2 Anbindung an DFBnet Spielbericht

### 1.2.1 Ablauf

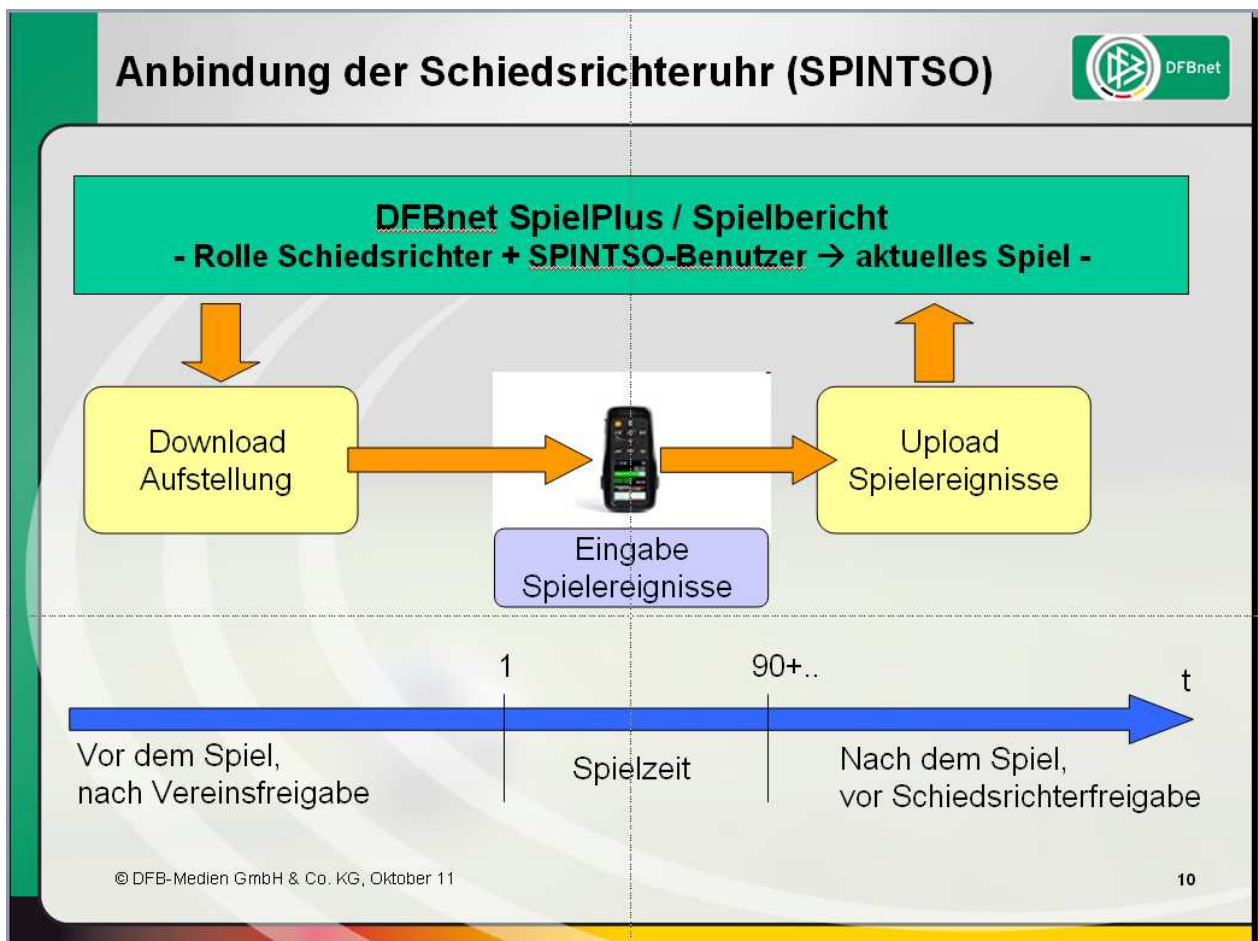


Abbildung 1: Ablauf in Zusammenarbeit mit der Schiedsrichteruhr

Die Abbildung gibt den Ablauf in kompakter Darstellung wieder, die Details sind im Folgenden beschrieben.



### 1.2.1.1 Vor dem Spiel ...

1. muss der Schiedsrichter das Gerät über die USB-Schnittstelle an den lokalen PC im Stadion, über den er den DFBnet-Spielbericht erstellen kann, anschließen. Das Spintso-Gerät stellt sich dann als zusätzliches Laufwerk mit dem Namen SPF dar.
2. nach Anmeldung an DFBnet SpielPlus / Spielbericht und Auswahl des aktuellen Spiels muss der Schiedsrichter dann die Aufstellung, die die beiden Vereine freigegeben haben, auf das Gerät laden (Status *Vereinsfreigabe*). Dazu wird im Spielbericht einer neuer Tab-Reiter *SR-Uhr* angezeigt. Sollten Korrekturen an der Aufstellung notwendig sein, müssen diese natürlich vor dem Download ausgeführt werden (Status *In Bearbeitung*).

Über den Button *Aufstellung laden* kann die Aufstellungsdatei im XML-Format mit dem Namen *SR-Uhr-<Spielkennung>.xml* (Beispiel: *SR-Uhr-890054004.xml*) direkt auf das Spintso-Laufwerk unter das Verzeichnis *TEAM* gespeichert werden, siehe folgende Abbildung.

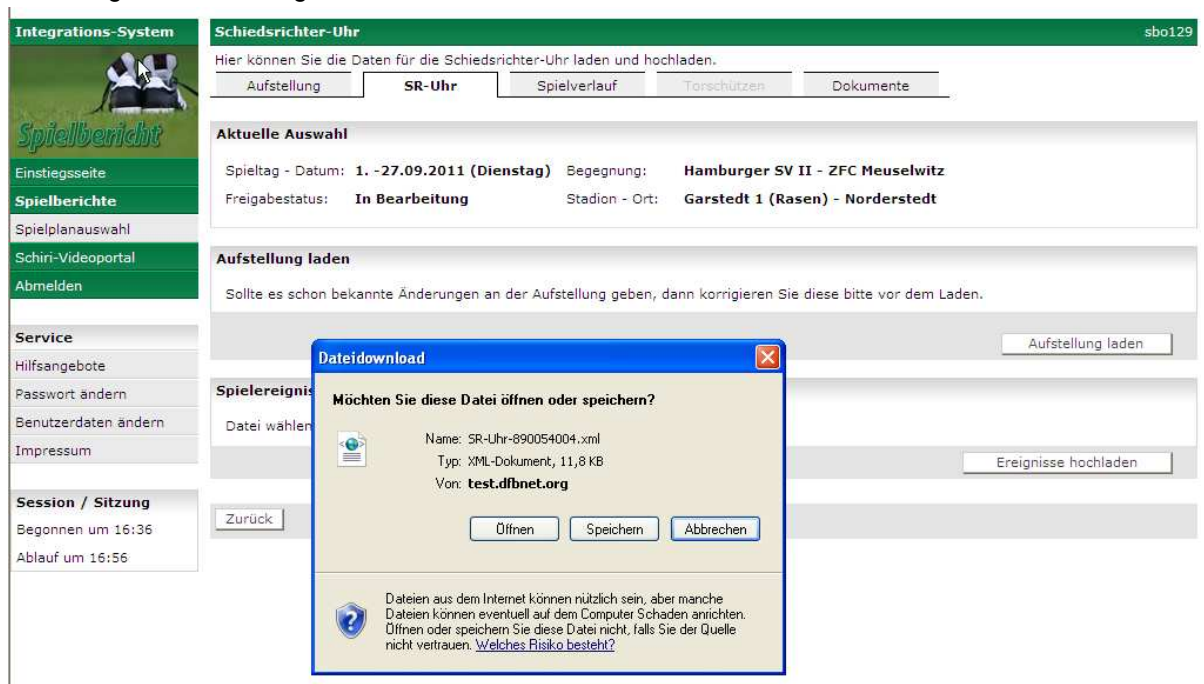


Abbildung 2: Download der Aufstellung auf die Uhr

3. anschließend muss das Gerät vom USB-Anschluss getrennt werden und nach dem Start des Betriebssystems über die Menüfunktionen *Heimmannschaft – Funktion – Spielmenü – Spieldatei – Auswahl des Verzeichnisses TEAM* die Aufstellungsdatei (XML) zugewiesen werden. Die Mannschaftsnamen, die Namen der Spieler und deren Rückennummern werden nun unter Heim- und Gastmannschaft angezeigt und können verwendet werden.

### 1.2.2 Während des Spiels ...

muss der Schiedsrichter die Spielereignisse wie Gelbe und Rote Karten, Auswechslungen und Tore auf dem Gerät eingeben. Das System stellt fest, wenn ein Spieler die zweite Gelbe Karte bekommt und zeigt dann Gelb-Rot mit Platzverweis an. Zu Roten Karten kann ein Grund ausgewählt und mitgegeben werden. Bei Toren können auch die Arten Strafstoß und Eigentor angegeben werden. Die Spielminuten werden zu den Spielereignissen durch die mitlaufende Uhr auf dem Gerät automatisch hinzugefügt.

Die Nachspielminuten der beiden Halbzeiten werden ebenfalls automatisch erfasst und in die Spielereignisse richtig übernommen.

### 1.2.3 Nach dem Spiel ...

1. muss der Schiedsrichter zunächst die Eingaben auf dem Gerät in eine Report-Datei sichern. Dazu muss er über die Menüfunktionen



*Heimmannschaft – Funktion – Berichte – Bericht erstellen – normales Spielende/Spielabbruch*  
die Berichtsdatei erstellen.

2. dann das Gerät über die USB-Schnittstelle an den lokalen PC im Stadion, über den er den DFBnet-Spielbericht erstellen kann, anschließen. Nach Anmeldung an DFBnet-Spielbericht kann er wieder im Tab-Reiter SR-Uhr die Berichtsdatei hoch laden.
3. Dazu wird auf dem Spintso-Laufwerk zunächst das Verzeichnis REPORT und darunter die Datei mit dem Namen  
DFB---<JJJJMMTT\_HHMM>.xml (Beispiel: DFB---20110927\_1242.xml)  
ausgewählt und über den Button *Ereignisse hoch laden* hoch geladen,  
siehe folgende Abbildung.

The screenshot shows the 'Schiedsrichter-Uhr' (Referee Clock) interface. At the top, there are tabs for 'Aufstellung', 'SR-Uhr', 'Spielverlauf', 'Torschützen', and 'Dokumente'. The 'SR-Uhr' tab is active. Below the tabs, there is a section for 'Aktuelle Auswahl' (Current Selection) showing match details: 'Spieltag - Datum: 1. - 27.09.2011 (Dienstag)', 'Begegnung: Hamburger SV II - ZFC Meuselwitz', and 'Freigabestatus: In Bearbeitung'. Below this is a section for 'Aufstellung laden' (Load Formation) with a button 'Aufstellung laden'. The next section is 'Spielereignisse hochladen' (Upload Match Events) with a file selection field containing 'G:\REPORT\DFB---20110927\_1242.xml' and a 'Durchsuchen...' button, followed by an 'Ereignisse hochladen' button. A 'Zurück' button is at the bottom left. The sidebar on the left contains various navigation options like 'Spielbericht', 'Spielplanauswahl', 'Schiri-Videoportal', 'Abmelden', 'Service', 'Hilfsangebote', 'Passwort ändern', 'Benutzerdaten ändern', 'Impressum', and 'Session / Sitzung'.

**Abbildung 3: Upload der Berichtsdatei ins DFBnet**

4. die Spielereignisse können danach im Tab-Reiter *Spielverlauf* nachbearbeitet werden und der Spielbericht kann dann freigegeben werden.

### 1.3 Berechtigung über Zusatzrolle Spintso-Benutzer

Die Berechtigung der Schiedsrichter auf die Funktion Up- und Download SR-Uhr wird über die Benutzerverwaltung in der Anwendung Spielbericht mit Vergabe der Zusatzrolle *Spintso-Benutzer* (keine Gebiets- und Datenrechte) vorgenommen.

Damit ist gewährleistet, dass die Schiedsrichter die „Spintso-Uhr“ erst nach Abstimmung mit ihrem Verband einsetzen können.

### 1.4 Einschränkung

Der Up- und Download auf die Schiedsrichteruhr kann bei Meisterschafts-, Pokal- und Freundschaftsspielen eingesetzt werden. Bei Freundschaftsspielen mit der Einschränkung, dass er nicht für Spiele mit freien oder ausländischen Mannschaften möglich ist.



DFB-MEDIEN

## 1.5 Vertrieb und Support

### 1.5.1 Spintso

Informationen über die Schiedsrichteruhr finden Sie auf der Seite [www.spintso.se](http://www.spintso.se) in Englisch.

Der Vertrieb und Support für die Spintso-Uhr erfolgt direkt durch einen deutschen Händler. Zur Einführung in die Bedienung des Geräts gibt es auf dessen Homepage Schulungsvideos in Deutsch.

#### Deutscher Händler:

Andreas Klee

[aklee@allzweck.de](mailto:aklee@allzweck.de)

b+d-Allzweck-Sportartikel

Am Morgenbach 2 + 4

D-55413 Trechtingshausen

Telefon: +49 - (0) 6721 - 98 30 - 0

<http://www.Allzweck.de>

Die Anbindung der Uhr an das DFBnet wird ab Firmware-Stand vom 14. Oktober 2011 (20111014 DE, Firmware-File StUpdaterAppW7Ver1\_999\_999DE-20111014.exe) gewährleistet.

### 1.5.2 Schnittstelle zum DFBnet

Der Support für die Schnittstelle zum DFBnet-Spielbericht (Up- und Download-Funktion) ist über das DFBnet Call Center gewährleistet. Die Kontaktdaten entnehmen Sie bitte dem Impressum bzw. dem Kontakt im DFBnet-Portal:

<http://www.dfbnet.org>

- Service – Call Center –

DFB Medien kann **keinen** technischen Support für die Schiedsrichteruhr der Fa. Spintso leisten, dazu bitte den deutschen Händler kontaktieren.

\* \* \*